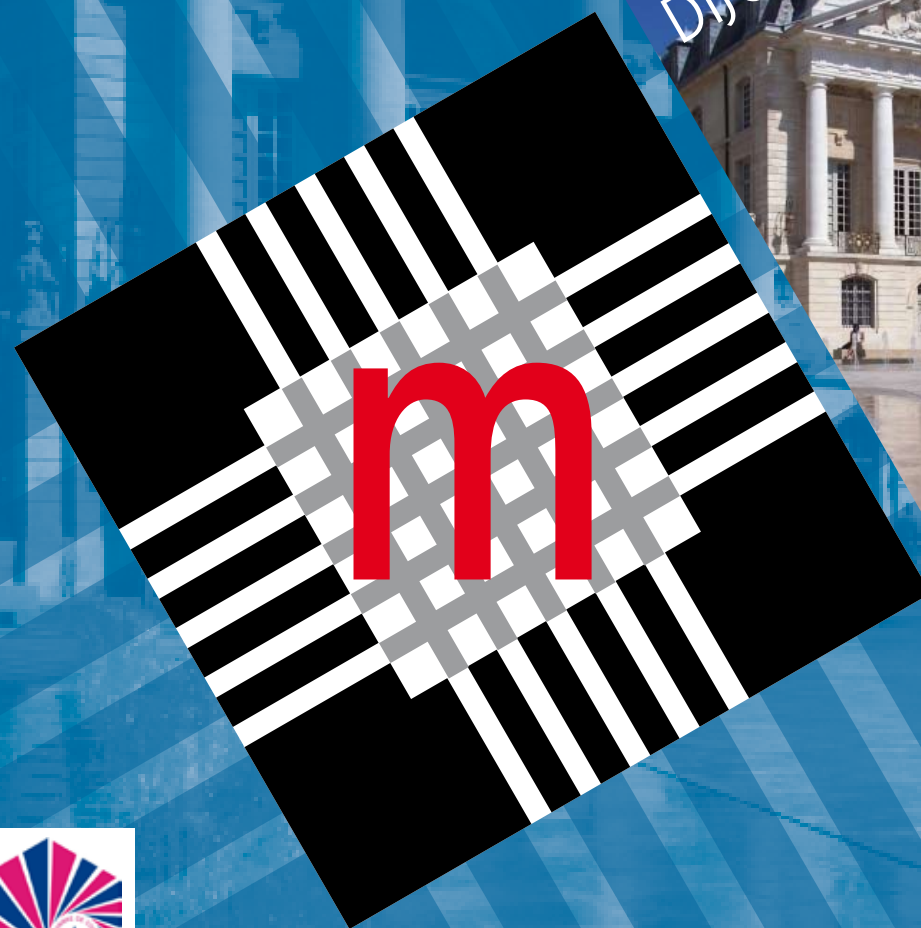


# Assemblée générale Afim 2008

Forum régional  
Formation - Métiers - Emploi



DIJON



**Vendredi 23 mai 2008**
**9h00** Ouverture de l'espace rencontre Formation - Métiers - Emploi à la CCI de Dijon

- Pôle professionnel en présence des entreprises **Actemium, Codaitec, Dalkia, EDF, Em@Systec, FFIE, Spie, Synergys Technologies**
- Pôle filières de formation aux métiers de maintenance en présence des établissements **Lycées, CFA, IUT, École d'ingénieurs Puma, Académie de Dijon**
- Pôle emplois et recrutements avec **Vediorbis**

**10h00 à 13h00** Conférences - Table ronde

- Sociologie et main-d'œuvre en maintenance avec **Daniel Dunet** du Bipe
- Les métiers de la maintenance vus par les jeunes au travers d'une visioconférence avec différents établissements scolaires de la région
- Table ronde **Reconnaissance et valorisation des métiers de la maintenance**

**13h00 à 14h00** Buffet froid  
Palais des Congrès

**14h00 à 17h30** Assemblée générale de l'Afim 14h15 - Visite guidée de la Ville de Dijon (pour les accompagnants)

**18h00** Fermeture de l'espace rencontre

**19h00** Départ en car pour la soirée spectacle depuis les hôtels

**19h30** Soirée spectacle au « Domaine de Pont de Pany », dans un cadre champêtre, rencontrez le tissu local et liez des liens professionnels durables


Le forum régional et l'assemblée générale se dérouleront dans le nouveau bâtiment de la CCI de Dijon, Place Jean Bouhey

**Samedi 24 mai 2008**
**9h00** Départ en car pour la **Route des Grands Crus** avec guide

**10h00** Visite guidée du **Château du Clos Vougeot**
**12h00** Visite guidée du **Château de Pommard** et de son musée viticole

**12h30** Visite des caves et dégustation au **Château de Pommard**
**13h00** Déjeuner au **Château de Pommard**
**15h00** Visite des musées du **Château de Savigny Lès Beaune** (Avions, Motos)

**17h30** Retour en gare de Dijon


L'équipe Afim-Bourgogne: Noël MARTIN - Olivier YENCESE - Jacky LARCHE - Daniel DOLE - Gilbert BRIGANDET - Yves DESCAMPS - Bernard ORLANDI - André MONTELS - Nello COMELLI - Absents: Pascal GUICHARD - Emmanuel MARTIN



La chouette est sculptée sur le contrefort ouest de la chapelle édifée au XV<sup>e</sup> siècle par la riche famille Chambellan (église Notre-Dame de Dijon).

C'est une petite chouette très usée qui connaît un immense succès populaire. Nombre de Dijonnais, jeunes et vieux, la caressent de la main gauche en faisant un vœu. Elle est un porte-bonheur dont on a perdu l'explication d'origine.



## Chers amis Afimiens,

Une assemblée générale est toujours un moment fort pour une association. Le 23 mai 2008 à Dijon, l'Afim rassemblera ses 22 délégations régionales, échangera et décidera de ses orientations pour demain, afin de poursuivre le développement en réseau de la maintenance, fonction indispensable à la performance des entreprises.

La création récente par l'Afim, d'**ec@t-npmi.net** (e-catalogue communautaire multimarques multilingue de fournitures industrielles), sa nouvelle mission d'**agence d'évaluation du prix TPM** pour les pays francophones, la réalisation et la publication d'**études Santé-Sécurité-Pénibilité** démontrent bien notre capacité à concilier l'amélioration des performances des entreprises, avec l'amélioration des conditions de travail des 450 000 ouvriers, techniciens et cadres qu'emploie la profession.

La maintenance a changé d'image. Plus qu'une fonction, elle est devenue un métier à part entière avec ses compétences techniques, de gestion et de management. Les 17 000 diplômés annuels du BEP au Mastère issus des filières maintenance ne suffisent plus à combler les nombreux départs liés à la pyramide des âges de la profession.

Il est devenu indispensable de promouvoir les formations de nos métiers, de démontrer qu'ils sont attractifs avec une forte diversité technologique. Le technicien de maintenance n'est plus un simple réparateur, mais un intervenant qualifié, autonome et responsable.

Des compétences et des qualités qui lui ouvrent d'excellentes perspectives d'évolution professionnelle. **Ici, il existe un large panel de métiers anti-routine.**

La promotion des métiers de maintenance est l'une des vocations fondamentales de l'Afim. En Bourgogne, notre délégation s'est attachée à faire vivre cet objectif, en s'appuyant sur des relations solidaires avec les **Clubs Junior Maintenance** qu'elle anime avec différents établissements de l'Académie de Dijon. C'est dans ce contexte, qu'elle a associé à la réalisation de l'assemblée générale 2008, l'aménagement d'un forum autour d'un espace de rencontre destiné à renforcer les liens **Formation - Métiers - Emploi**.

Une journée pour mieux se connaître, découvrir, illustrer, convaincre et saisir des opportunités, avec des dirigeants d'entreprises, des enseignants, des professionnels, des étudiants et des parents, des chercheurs d'emploi... Votre présence nombreuse le 23 mai, sera le symbole d'une véritable reconnaissance de nos métiers et de ses valeurs.

L'Afim remercie l'Académie de Dijon, la CCI de Dijon et l'ensemble des partenaires régionaux qui l'ont soutenue dans cette initiative.

Dans l'attente de vous accueillir, nous vous souhaitons à toutes et tous un excellent séjour dans la ville où naquit Gustave Eiffel et où a été inventée notre célèbre clé à molette.

**Nello Comelli**

Président de la délégation Afim Bourgogne

## Bienvenue à Dijon,

La Chambre de Commerce et d'Industrie de Dijon fera tout pour rendre votre séjour, studieux et agréable. La Bourgogne, c'est l'art de vivre et j'espère que vous saurez le goûter pendant quelques heures.

La CCI Dijon vous réserve une bonne surprise : le bâtiment flambant neuf dans lequel elle est installée depuis quelques semaines.

Vous serez au cœur de la Cité des affaires de Dijon, tout contre le prestigieux Auditorium et à quelques pas du Palais de Congrès. Vous pourrez même y voir la fameuse tour Elithis en construction qui fait la promesse d'un bâtiment à énergie positive, pour l'instant le seul en France.

C'est la Bourgogne qui bouge, qui se modernise, qui entre à vive allure dans le XXI<sup>e</sup> siècle qui vous accueille, avec une industrie innovante dans les secteurs de l'automobile, de l'aéronautique légère et des filières pierre et bois particulièrement vivantes, mais, rassurez-vous la gastronomie y reste authentique, tout comme ses industries agro-alimentaires à la pointe du goût et de la recherche nutritionnelle.

Je me réjouis du choix de l'Afim en venant ici, et nous en sommes honorés tant la maintenance a su devenir une activité à part entière dans notre économie, même si elle reste encore méconnue. Son ingéniosité, son professionnalisme, sa diligence, sa productivité font d'elle un atout pour la performance des entreprises.

Je souhaite à tous, instances dirigeantes de l'Afim et participants à l'assemblée générale d'enrichissants travaux et un excellent séjour à Dijon.

**Patrick Laforêt**

Président de la CCI Dijon



# Votre information permanente en maintenance... pour moins de 19 €/ mois



## ◀ [www.afim.asso.fr](http://www.afim.asso.fr)

Première source d'information en maintenance (500 000 visiteurs par an)

## Réseau maintenance dernière®

Lettre électronique pour vous informer rapidement de l'actualité de la profession (15 000 abonnés électroniques)



## ▶ CD-Rom Normes & documents utiles en maintenance

Afin de ne pas reconcevoir et revalider perpétuellement vos procédures, documents techniques, contrats...



## Le Guide national de la maintenance®

◀ Toutes les sources d'informations maintenance en un volume... parce que vous n'avez pas de temps à perdre

1 000 sociétés, organismes et établissements de formation, normes et réglementation, SST, techniques, marchés, contrats, métiers, formation, emploi, contacts...



## ▶ [ec@t-npmi.net](mailto:ec@t-npmi.net)®

e-catalogue communautaire multimarques multilingue de fournitures industrielles

## ▶ Carnet de maintenance des appareils de levage

Pour vous permettre de répondre aux contraintes réglementaires, l'Afim édite un carnet de maintenance type



## ▶ Contrat type de prestations de maintenance

Réalisé à l'initiative de l'Afim, du CQM, de la FFIE et du SERCE sur la base de la norme européenne XP ENV 13269



## ◀ La Lettre de la maintenance®

Chaque mois, l'actualité et les rendez-vous maintenance en 4 pages

## ec@t-npmi.net, e-catalogue communautaire multimarques multilingue



En France, près de **10 millions d'articles industriels** sont utilisés pour la conception et pour la maintenance des équipements de production.

Mais, identifié et caractérisé sans concertation entre les acteurs, le même bouton poussoir est **classifié et décrit 180 000 fois différemment** dans les 180 000 entreprises industrielles (plus de 250 salariés et PME) que compte le pays. Sur la base de 1 000 articles nouveaux identifiés par an et par entreprise, ce sont plus de 7 milliards d'euros qui sont dépensés en pure perte (**0,4 % du PIB**). Sans compter les nombreuses erreurs dans la chaîne industrielle de la conception à la maintenance des équipements que génèrent ces pratiques. Ces chiffres démontrent l'intérêt d'aller vers une **identification unique** et une **caractérisation homogène des articles**.

Internet offre aujourd'hui le moyen de rompre avec des processus coûteux dont chacun mesure mal l'enjeu global. Obtenir que tous les efforts des fabricants et des utilisateurs (distributeurs, acheteurs, concepteurs, assembleurs, mainteneurs...) convergent dans une démarche commune est stratégique.

Avec ses partenaires Arc International, PSA, Renault, l'Afim met en place **ec@t-npmi.net**, **e-catalogue communautaire multimarques multilingue** pour faciliter l'accès aux **caractéristiques techniques** et à la **documentation technique** des pièces et composants industriels : recherches multicritères et sélection d'articles par caractéristiques techniques (diamètre, tension, couple, mode de raccordement, pression, sensibilité...) / famille eCI@ss / nom du fabricant / référence fabricant / code EAN...

[www.ecat-npmi.net](http://www.ecat-npmi.net)

**e-catalogue** : rassemble les **données techniques** et **documentaires** des pièces et composants industriels sous un **format homogène** rendant possible tout type de **recherche et d'analyse**

**communautaire** : administré par le regroupement d'industriels **PFI** pour faciliter le **partage** des informations avec les entreprises de **toutes tailles**. Le coût global du traitement de données non homogènes par chaque entreprise pour son utilisation propre est estimé à **7 milliards d'euros** pour l'industrie française.

**multimarques** : tout fabricant dépose ses données selon un **format homogène à un endroit unique**, consultables et exploitables par tous les utilisateurs : conception, maintenance, travaux neufs, achats, distributeurs...

**multilingue** : la collecte et la présentation des données reposent sur les **standards internationaux** eCI@ss et EAN qui assurent, l'**interopérabilité** des différents systèmes d'information et la possibilité de **visualiser** les modèles de description en français, anglais, allemand, espagnol, italien...

## Afim, le relais de la TPM dans les pays francophones

Le **Japan Institute of Plant Maintenance (JIPM)** a choisi l'Afim comme relais pour la promotion de la démarche TPM en France et pour les pays francophones. Ce relais s'exprime au travers des 3 axes suivants :

- l'Afim devient l'**agence d'évaluation du prix TPM** (Total Productive Maintenance) pour les pays francophones. À terme, les inspections actuellement réalisées par le JIPM en japonais et avec l'assistance d'interprètes, le seront par des inspecteurs francophones de l'Afim certifiés par le JIPM. À titre transitoire, les inscriptions au prix TPM pour l'année 2008, s'effectueront en anglais auprès de l'Afim.

- l'Afim organisera à l'intention des responsables de maintenance des **séminaires de sensibilisation** à la mise en œuvre de la démarche TPM afin d'en préciser les prérequis indispensables.

- l'Afim organisera avec le JIPM la formation d'**instructeurs TPM certifiés JIPM**. Au sein des entreprises auxquelles ils appartiennent ces instructeurs TPM seront capables d'accompagner la mise en œuvre de la démarche. L'Afim organisera le retour d'expérience régulier entre ces instructeurs.



Partenariat JIPM-Afim annoncé lors du Forum international de la maintenance 2007 entre Yoshitaka Murase, directeur du JIPM (droite) et Claude Pichot, président de l'Afim (gauche)

## Santé, sécurité, conditions de travail, pénibilité...

### des chiffres et des solutions pour agir

Les informations **collectées et analysées par l'Afim depuis 1999** avec le soutien du Ministère du Travail ont établi un état des lieux préoccupant en terme de santé et de sécurité pour les métiers de maintenance :

- une occurrence d'**accident grave 3 fois supérieure** à la moyenne nationale,
- une occurrence de **maladie 6 fois supérieure**,
- une occurrence de **mortalité 8 fois supérieure**.

Ces chiffres, qui restent des moyennes, doublent ou triplent pour certains métiers (chaudronnier, monteur, soudeur, tuyauteur...), mais augmentent aussi considérablement avec l'âge des intervenants.

Par ailleurs, les professions de maintenance vont devoir **organiser l'allongement de la durée du travail** de leurs salariés. En prenant en compte le fait que 53 % d'entre eux ne se sentent aptes à poursuivre leur métier après 60 ans... Et que plus de 62 % jugent leur métier pénible, dangereux et salissant... Et que 7 % d'entre eux en moyenne sont victimes chaque année d'un accident avec arrêt.

Outre l'aspect humain évident, ces accidents, ces maladies, ces fins de carrière difficiles **présentent un lourd impact sur le résultat des entreprises**, en termes :

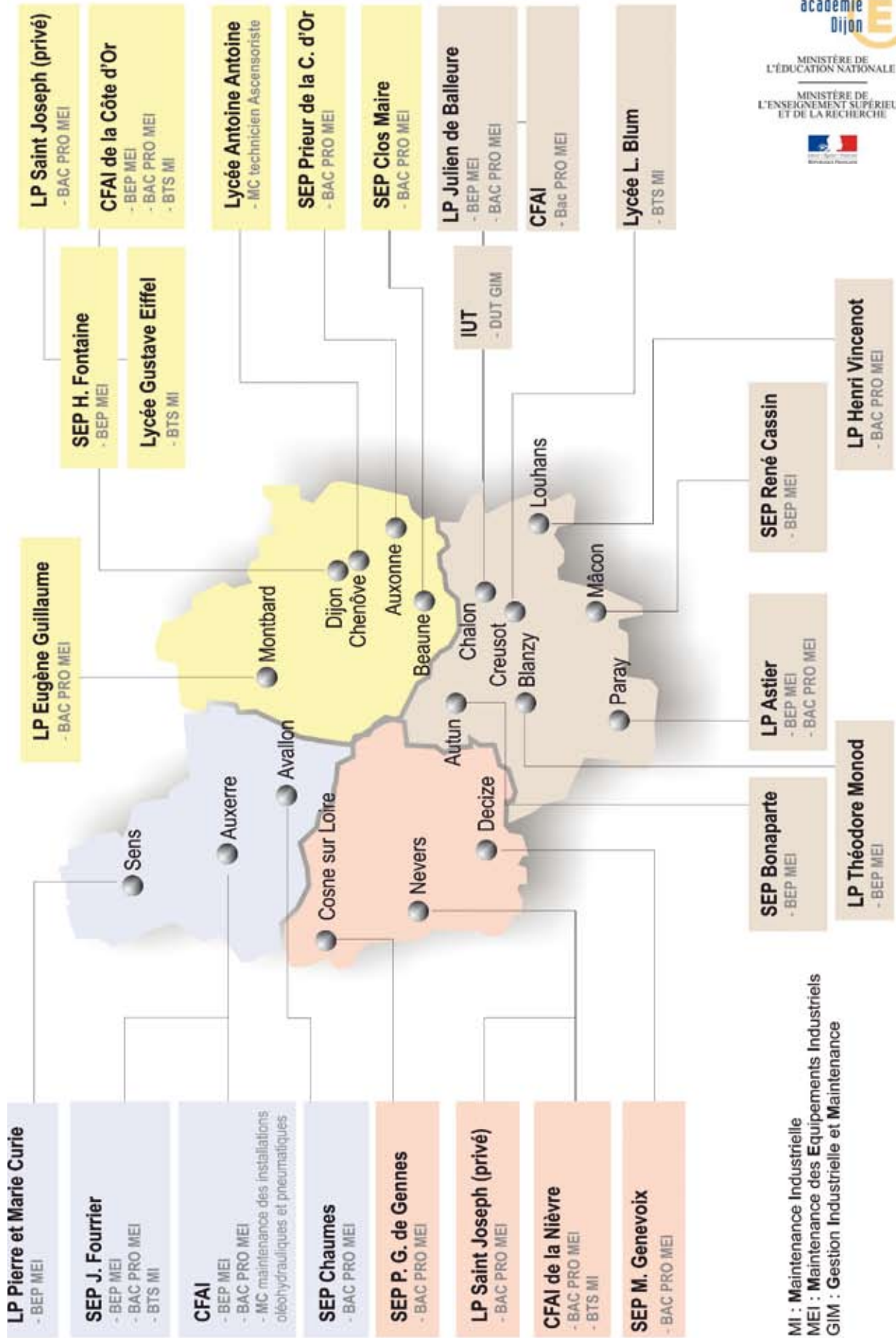
- de cotisations accidents du travail et maladies professionnelles (plus de **5 % du salaire brut** en moyenne),
- de coûts de remplacement des accidentés.

Que ce soit pour améliorer la santé et la sécurité des intervenants en maintenance ou favoriser l'emploi après 60 ans, des solutions existent : organisation du travail, formation, équipements de protection, équipements de manutention adaptés, suivis médicaux spécifiques, meilleure conception des installations...



Présentation détaillée des résultats de l'étude, ainsi que les pistes de solutions identifiées pour favoriser l'emploi au-delà de 60 ans dans l'édition 2008 du Guide national de la maintenance

**Filières de formation de la maintenance en Bourgogne**





## Zoom sur les formations de la maintenance en Bourgogne

### BEP Maintenance des équipements industriels



Le mécanicien de maintenance intervient sur le matériel de production en cas d'arrêt ou de fonctionnement défectueux. Il diagnostique la panne, répare, règle. De plus en plus on lui demande d'assurer le fonctionnement optimum de l'appareil de production en procédant à un entretien préventif selon un planning d'intervention.

Son champ d'activité est très varié : industries de la mécanique bien sûr mais aussi de l'agroalimentaire, de la chimie, du textile, de la manutention... et dans des domaines très variés : la mécanique, l'hydraulique, l'électrotechnique, le pneumatique, l'automatisme...

### Baccalauréat professionnel Maintenance des équipements industriels



Le titulaire du baccalauréat professionnel MEI est un technicien qui réalise la maintenance corrective et préventive de biens à caractère industriel. Il participe aussi bien à l'amélioration et à la modification des équipements existants qu'à l'installation et à la mise en œuvre de nouveaux équipements. Il intervient sur les parties opératives et sur les parties commandes des installations. Deux impératifs sont importants pour lui : la « santé-sécurité-environnement » et la qualité. Il est capable d'intervenir dans des domaines très variés, tels que, réparer ou de dépanner tout ce qui concerne la mécanique, l'électricité, le pneumatique et l'hydraulique, utiliser des technologies d'aide au diagnostic, réaliser des opérations de surveillance, alerter si une anomalie est constatée...

### Baccalauréat professionnel Environnement nucléaire



Le diplômé coordonne le travail d'une équipe dans les centrales nucléaires ou pour une entreprise chargée de la logistique de maintenance ou des travaux de démantèlement d'installations.

Il organise et prépare les chantiers sous la responsabilité de l'encadrement. Il amène les produits et matériels nécessaires au triage, au stockage et au traitement des déchets radioactifs, à l'assainissement et à la décontamination des installations. Il organise le conditionnement et l'expédition des produits.

### Baccalauréat professionnel Technicien de maintenance des systèmes énergétiques et climatiques



Le titulaire du baccalauréat professionnel spécialité technicien de maintenance des systèmes énergétiques et climatiques est un professionnel chargé de la maintenance préventive et corrective des installations énergétiques et climatiques de toutes tailles et de tous types.

Appelé à travailler dans des entreprises de différentes tailles, ce technicien peut travailler à des missions de dépannage, de mise au point ou de mise en service.

### Mention Complémentaire Technicien(ne) ascensoriste (service et modernisation)



Le titulaire de cette mention complémentaire assure l'entretien périodique, la maintenance corrective, les réparations planifiées et les travaux de modernisation d'un parc d'ascenseurs.

Sur le site, les activités du technicien ascensoriste consistent à dégager une personne bloquée si nécessaire, localiser la défaillance ou la panne et formuler un diagnostic, effectuer les réparations, réaliser les opérations d'entretien prévues aussi bien que celles de modernisation et participer à la réception des travaux. Surveiller, contrôler le bon fonctionnement d'une installation et alerter en cas d'anomalie ou de risque constaté sont aussi dans ses attributions.

### DUT Génie industriel et maintenance



Le DUT GIM forme des techniciens supérieurs destinés à assurer le fonctionnement d'une unité de production industrielle : performance des machines, qualité des produits, respect de la sécurité et de l'environnement... Leur formation est pluridisciplinaire : électricité, électronique, automatisme, mécanique, thermique, matériaux.

Ils sont aussi gestionnaires, aptes à prendre en compte l'aspect financier d'un projet, ainsi qu'animateurs, capables d'organiser et de coordonner le travail d'une équipe.

18 fiches métiers

Pour :

- **spécifier les besoins** de la profession, **en décrivant** les compétences, expériences et formations fondamentales et pratiques nécessaires pour exercer ces métiers
- **faire connaître aux jeunes ces métiers**, avec leurs avantages (métiers dynamiques et variés, carrières évolutives, autonomie, relations humaines...) et contraintes (disponibilité, exposition aux risques, travail en extérieur...), leur donner envie de les exercer afin de recruter les plus motivés
- **établir des descriptifs de référence** qui permettent de communiquer aussi bien avec les futurs employés, qu'avec les élèves, les enseignants, les clients, les organismes institutionnels (Éducation nationale, Onisep, ANPE, Apec...) et peser ainsi sur l'établissement des programmes de formation

- **Agent de maintenance des bâtiments**
- **Agent technique de maintenance en chauffage**
- **Ascensoriste**
- **Automaticien**
- **Chaudronnier**
- **Électricien de maintenance**
- **Électromécanicien**
- **Frigoriste**
- **Mécanicien de matériels de travaux publics, de manutention et de levage**
- **Mécanicien de maintenance**
- **Mécanicien de maintenance aéronautique**
- **Mécanicien de maintenance ferroviaire**
- **Mécanicien de véhicules industriels**
- **Monteur**
- **Responsable contrats de maintenance**
- **Soudeur**
- **Technicien méthodes maintenance**
- **Tuyauteur**

**Mécanicien de maintenance**

**Le métier**

Mécanicien de maintenance, vous intervenez en atelier sur les organes mécaniques des machines de production, suite à une panne ou dans le cadre d'une visite planifiée (entretien préventif, arrêt régulier ou redémarrage d'un outillage). Vous assurez également le montage, le contrôle, le remplissage des pièces en fonction de leur état réel. Vous assurez également à l'appui ou fabriquez certaines pièces en atelier à l'aide de machines-outils. La maintenance est un métier essentiel dans lequel vous assurez des interventions en contact avec la machine. Vous utilisez de nombreux outils et équipements : clé, tournevis, marteau, marteau-piqueur, etc.

**Les missions complémentaires :**

- **Travaux de maintenance :**
  - préparer sous supervision à l'aide des dossiers de construction et de maintenance : procèdes de montage et de serrage, coller la machine, démontage et effectuer l'entretien de l'état des pièces, réglage, procédures de service, maintenance préventive à l'arrêt, travaux de réparation à l'arrêt (appel à l'urgence, maintenance préventive).
- **Contrôle et diagnostic :**
  - contrôler l'état et le réglage des organes mécaniques : visuellement (huile, lubrification, pression), à l'aide d'appareils de mesure mécanique (poids à coulisse, calibres, comparateurs, etc.), contrôler les paramètres liés aux équipements : pression, température, etc.
  - définir en fonction du résultat des contrôles et des spécifications de la documentation les opérations à réaliser : simple nettoyage, remplacement de pièces usées, remplacement standard d'un assemblage plus important (roue, arbre, transmission, la réparation sur place ou démontage dans un atelier plus ou moins en cas de panne, en contrepoint d'un effort ou vibration anormale, usure de jeu, et démontage les actions à réaliser pour remettre le système ou état dans les meilleurs délais.
- **Régler et régler :**
  - démonter le système à réparer, remplacer les pièces usées ou les remplacer défectueux, réajuster selon les plans et procédures.
  - utiliser des moyens de manutention adaptés (pneu, chariot élévateur, pont mobile, etc.) pour le déplacement de charges importantes (pneu, arbre de transmission, etc.).
  - effectuer le réglage des pièces ou la fabrication de nouvelles pièces en atelier (découpe, collage, usinage).
- **Effectuer les tâches fonctionnelles :** montage de boîtes, nettoyage de conduites, graissage des mécanismes, vissage d'une chaîne, réglage.
- régler les machines en fonction des caractéristiques de la documentation (plan, graphique) et des besoins de la production (débit, cadence, usure).
- **Vérifier et mesurer :**
  - assurer que les systèmes sont correctement montés et correctement réglés à ce stade dans les documents, et en cas de réglage effectué par la production.
  - assurer que le pH, le réglage ou le réglage réglé sur la fonction dans l'ensemble mécanique auquel ils sont appliqués, notamment au niveau des tests de conformité de la machine ou machine normale (effort, déformation, vibration, etc.).
  - contrôler et régler des machines de production et des machines de maintenance.
  - régler et régler des machines de production et des machines de maintenance.
  - pour régler le réglage de vos machines des pièces afin d'assurer la durée de vie des machines et améliorer la disponibilité des machines.

**Remunération (hors IM) :**

- Niveau : de 120 à 140 €
- Chef d'équipe : de 140 à 150 €

**Évolutions et perspectives :**

- Après quelques années de métier, vous pourrez :
  - évoluer vers les postes de chef d'équipe ou de chef
  - vous diriger vers la planification et la gestion des interventions
  - vous spécialiser dans les métiers de maintenance (véhicules industriels, électricité de chantier et de levage, électriciens).

**Chiffres sur le métier :**

- 190 000 en 2015
- Moyenne d'âge : plus de 42 ans
- 70 % de moins de 25 ans (compromis avec 20 % de moins de 15 ans et 10 % de plus de 25 ans)
- 10 % de moins de 25 ans (compromis avec 20 % de moins de 15 ans et 10 % de plus de 25 ans)
- 45 % de la population des agents de maintenance

**Prévisions d'emploi :**

Création nette de 10 000 emplois de 2015 à 2025, les emplois les plus importants dans le secteur de la maintenance sont prévus à long court terme.

**Les exigences du métier**

L'activité de mécanicien de maintenance requiert en particulier :

- de bonnes capacités de travail
- de bonnes capacités de résultats de problèmes
- de capacités à travailler de nouveaux matériaux et technologies
- de capacités de formation aux nouvelles machines
- de travailler sans être le seul qui se présente de façon autonome
- de travailler souvent dans le bruit (sans en fonctionnant, utilisation de machines-outils et de outils de force)

**Vos futurs employeurs**

- Vous travaillez essentiellement sur des installations de production, en usine, directement chez le client ou chez un prestataire de service
- Tous types d'industries : construction automobile, production d'électricité, industrie chimique, pharmas ou il existe des installations de production

**La formation**

Les formations proposent le métier de mécanicien de maintenance vous permettent d'acquies ces connaissances :

- **Fondamentaux en mécanique :** principes de base, méthodes de travail, usinage, soudure, électricité, pneumatique, hydraulique, etc.
- **Équipement en atelier :**
  - compétences techniques : soudage, collage, usinage, montage
  - connaissance des machines (force, puissance, etc.)
  - connaître les règles de sécurité (utilisation correcte des outils)
- **Les principes fondamentaux :**
  - **BEP Maintenance des systèmes mécaniques automatisés (MESA) :** dernière session (examen en 2018)
  - **Bac Technicien Supérieur des Équipements Industriels (TEI)**
  - **BTS Mécatronique Industrielle**

En fonction des équipements dont vous avez la responsabilité, des formations complémentaires pourront vous être dispensées en entreprise dans des domaines tels que : commande numérique, pneumatique, hydraulique, usinage.

**afim**

**afim**

**afim**

**afim**

**afim**

Ces fiches sont disponibles au format pdf sur [www.afim.asso.fr](http://www.afim.asso.fr)





Candidats, vous êtes professionnels de l'industrie et cherchez un CDI, CDD ou une mission d'intérim.

Entreprises, votre activité porte sur la maintenance industrielle et souhaitez recruter un collaborateur mobile et adaptable.

**Vediorbis Experts & Pros de l'Industrie est la solution à tous vos recrutements.**

- > **70 agences 100 % spécialisées** dans les métiers de la maintenance, la productique et la métallurgie, la réparation automobile, l'aéronautique, le nucléaire, la chimie, la pétrochimie et le naval.
- > **Une présence nationale** au cœur des bassins d'emploi de chaque secteur.
- > Une sélection de **candidats en CDI ou CDD expérimentés** et une délégation de **collaborateurs intérimaires hautement qualifiés**.
- > Une spécialisation par métier et l'expertise de collaborateurs en agences issus et dédiés à vos métiers : **développement d'un réseau de professionnels sur les industries de pointe.**

**Vediorbis Experts & Pros de l'Industrie**  
Contacter notre agence la plus proche,

▶ **Tél. : 0810 380 380 \***

*\*Prix d'un appel local depuis un poste fixe*

**Recrutement 100 % spécialisé par métier.**





**HTA, BT, CC,  
PID, MES...**

**...nous utilisons  
le même langage.**

**S'**appuyant sur sa connaissance approfondie des process industriels, le réseau Actemium développe des expertises en :

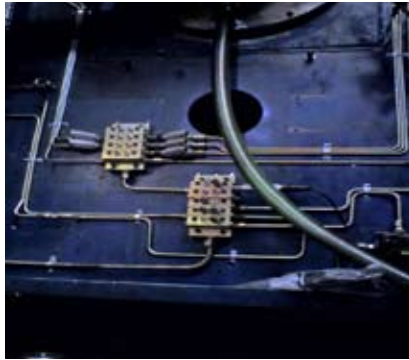
- **Installations électriques** - de l'ingénierie à l'intégration
- **Automatismes et informatique industrielle**
- **Offre globale multitechnique** - fluides, mécaniques, robotique...
- **Optimisation de procédés**
- **Efficacité énergétique**

**Contact :**  
11, rue des Cortots  
21121 Fontaine-lès-Dijon  
Tél. 03 80 55 00 70  
[dijon@actemium.com](mailto:dijon@actemium.com)

**Actemium, solutions pour l'industrie**

# CODAITEC

La lubrification intelligente™



CODAITEC, conçoit et réalise des matériels et systèmes de lubrification, manuels ou automatiques adaptés à tous types de machines ou lignes de production ; activité connue sous le nom général de graissage centralisé.

La société assure :

- L'étude,
- La fabrication en atelier des ensembles et sous ensembles,
- Le montage sur site,
- La mise en service,
- La formation du personnel,
- Le service après vente,
- La remise en état et la fiabilisation de tout matériel de graissage quelle qu'en soit son origine.



Grâce à un réseau de correspondants bâti au cours des années, CODAITEC et ses partenaires garantissent à leurs clients une assistance technique locale dans la majorité des pays industrialisés ou émergents.

L'expérience acquise de la lubrification en milieu industriel permet aujourd'hui à CODAITEC de proposer à ses clients une prestation globale d'audit et de conseil incluant :

- Le relevé des méthodes et des moyens de lubrification par site et par machine ou ligne de production.
- L'évaluation des pratiques en place.
- Les propositions justifiées d'amélioration et de progrès.
- La mise en place d'une stratégie globale de gestion de la lubrification, ainsi que des moyens nécessaires et des méthodes d'évaluation associées, pour y parvenir.
- La sensibilisation et la formation des personnels.



Une telle démarche débouche sur :

- des économies substantielles d'énergie
- une réduction importante des consommations de lubrifiant en supprimant les gâchis et les excédents
- une diminution notable des rejets polluants
- une amélioration importante de la sécurité des personnels
- une augmentation de la durée de vie des moyens de production,



et s'inscrit parfaitement dans une stratégie plus large de Protection de l'environnement et de développement durable, tout en respectant les impératifs de productivité. Enfin la sensibilisation et la formation des personnels se traduit par la valorisation de tâches souvent jugées rébarbatives et contraignantes.

## Alexandre, mécanicien chez Air France Industrie...

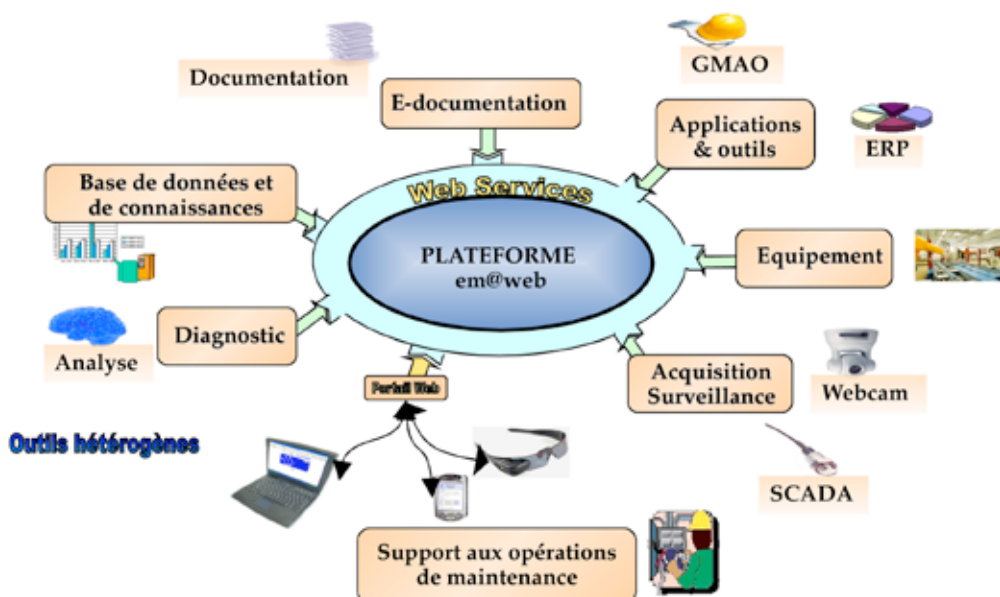
Alexandre, 22 ans, est mécanicien aéronautique sur l'aéroport d'Orly. Il réalise depuis peu une passion de longue date : « très jeune, je voulais déjà travailler sur les avions. J'ai commencé, comme beaucoup, par le modélisme. Une bonne école pour la rigueur et la précision du travail, la lecture des plans, développer son habileté manuelle... ». Il a aujourd'hui en charge l'entretien des moteurs d'avions équipant les ATR, avions de ligne régionale. C'est avec un Bac Pro Aéronautique préparé en alternance qu'Alexandre a été retenu par Air France Industries. « Ce qui impressionne les premiers temps, c'est le nombre de personnes qui travaillent ensemble sur les appareils ! Mais c'est aussi ce qui favorise une bonne ambiance de travail et de communication. Il faut savoir parler avec les gens pour se transmettre les informations, que ce soit au passage de relais entre l'équipe du matin et celle du soir, ou avec les autres métiers : les chaudronniers, les électriciens... » La responsabilité concernant la sécurité des passagers est également un aspect primordial du métier : « nous n'avons pas le droit à l'erreur, la vie des personnes transportées est en jeu. Mais le travail en équipe, les nombreux contrôles que nous effectuons après chaque opération, l'application rigoureuse des consignes... nous permettent de travailler sereinement ». Alexandre ne regrette pas non plus d'avoir travaillé l'anglais et l'espagnol. Après avoir fait la preuve de son professionnalisme, il espère pouvoir partir régulièrement en déplacement à l'étranger. Un de ses collègues se trouve actuellement à Cuba pour une mission de 3 semaines.

Extrait des fiches disponibles au format pdf sur [www.afim.asso.fr](http://www.afim.asso.fr)

## Rachid, automaticien chez Eurogem...

C'est parce qu'il a toujours aimé les casse-tête chinois et les jeux de logique que Rachid s'est dirigé après le collège vers le monde des automates : « j'ai aimé trouver des solutions, remettre dans l'ordre... et j'ai découvert ce métier sur une fiche Onisep, en 3<sup>e</sup> lors d'une visite dans un Centre d'information et d'orientation ». Après un cursus classique, un BEP Métiers de l'électrotechnique suivi d'un Bac Pro MEI, Rachid commence à travailler suite à un stage de formation en première année de BTS Électrotechnique : « ce qui m'a le plus surpris, c'est la grande différence entre les cours et les passages en entreprise : apprendre à gérer des délais, des contraintes de production, les relations avec les autres métiers... ». À 28 ans, employé par Eurogem, Rachid travaille à temps plein sur les installations d'emballage de la société JM Bruneau : « mon temps est partagé entre les dépannages et l'entretien des machines : essais de fonctionnement des groupes électrogènes, vérification des circuits pneumatiques... ». Seul de son entreprise sur place, Rachid est en relation permanente avec le client : « il faut rendre compte des actions de maintenance préventive, proposer des améliorations techniques, faire intervenir d'autres sous-traitants, pour la tuyauterie, la climatisation... Surtout au départ, il faut justifier de chacun de ses choix. Mais au fur et à mesure, la confiance s'installe, et le client sait que nous travaillons dans son sens : trouver le meilleur compromis pour réparer rapidement, perturber le moins possible la production, et anticiper les pannes possibles en fonction de l'état des matériels ». Il semble que la maintenance des automates soit une vocation dans la famille, le jeune frère de Rachid est actuellement en BEP MSMA : il sait qu'il trouvera du travail dans cette voie. Quand à Rachid il est décidé à continuer à apprendre, et à terminer son BTS en cours du soir, au Cnam.

**em@systec**, spécialisée en e-maintenance présente sa plate-forme **em@web** basée sur les technologies Internet, **em@web** donne accès à l'ensemble des outils à partir d'une même interface et rend les outils interopérables



em@systec  
18 rue Alain Savary  
25000 Besançon

[www.emasystec.com](http://www.emasystec.com)

**Contact :**  
nouredine.zerhouni@emasystec.com  
06 73 69 69 85  
denis.reboul@emasystec.com  
06 74 03 07 10





## Le Groupe EDF recrutera 10 000 salariés dans les 5 ans :

EDF, leader européen de l'énergie investit 40 milliards d'euros pour développer son outil industriel.

Le recrutement de jeunes talents, sensibilisés aux questions énergétiques de demain est une formidable opportunité pour le groupe EDF de renouveler ses compétences.

Ainsi, EDF recrute près de 10 000 collaborateurs, dans les métiers de la production d'énergie sans CO<sub>2</sub> (nucléaire et énergies renouvelables) et des réseaux de transport et de distribution.

**Pour nous rejoindre** : [www.edfrecrute.com](http://www.edfrecrute.com)  
présente l'ensemble de nos offres d'emplois, stages et contrats d'apprentissage.

*L'avenir est un choix de tous les jours*

## Vous êtes responsable de la maintenance dans votre entreprise, ensemble agissons pour la maîtrise de l'énergie

Dans le cadre de son engagement en faveur de l'éco-efficacité énergétique et de la réduction des émissions de CO<sub>2</sub>, EDF vous aide à faire le choix d'une solution combinant performance, économies et protection de l'environnement,

Optez pour :

- La variation électronique de vitesse sur les moteurs, les pompes
- les moteurs à haut rendement
- Les énergies renouvelables (le photovoltaïque, le solaire thermique, la biomasse...)

Pour chacune de ces offres, un conseiller commercial répond à toutes vos questions

EDF Entreprises

Tel : 0 820 821 333 (0,118 € TTC/min)

**Pour connaître l'ensemble de nos offres :**

[www.edfentreprises.fr](http://www.edfentreprises.fr)

Délégation Régionale  
EDF en Bourgogne  
4 rue Louis Néel  
21000 Dijon  
03 80 28 09 83



*L'énergie est notre avenir, économisons là !*

## Bruno, ascensoriste chez Otis...

À 26 ans, après quelques années d'emploi administratif, Bruno a souhaité revenir « à un métier technique, être au contact de la technologie, se déplacer régulièrement... pour ne pas tomber dans la routine ». Et c'est Otis qui lui a fourni cette opportunité : « avec un BEP Métiers de l'électrotechnique en poche et après un entretien d'embauche, j'ai commencé par une formation me permettant de découvrir l'entreprise et l'ascenseur, les activités de chantiers, ainsi qu'une forte sensibilisation et un premier apprentissage de la sécurité vis-à-vis des usagers, des personnels, du matériel et de moi-même. Puis ma formation pratique s'est poursuivie sur le terrain, avec un technicien-formateur et des passages réguliers au centre de formation technique pour progresser et me perfectionner ». Ascensoriste à part entière depuis maintenant près d'un an, Bruno a aujourd'hui en charge un parc de 70 ascenseurs. « Les ascenseurs rassemblent de nombreuses technologies : électricité, électronique, informatique, mécanique... de tous âges ! Certains jours, il y a 40 ans de décalage entre l'appareil sur lequel nous intervenons le matin et celui que nous visitons l'après-midi. L'activité suit même le rythme des saisons, puisque les fortes chaleurs et les grands froids jouent sur les organes mécaniques. Au départ, c'est un peu compliqué, mais c'est aussi pour ça que nos journées se ressemblent peu. De plus, il faut régulièrement modifier le programme de visites prévues en fonction des urgences. Il faut pouvoir dépanner rapidement les utilisateurs. Heureusement, nous travaillons toujours en binôme. À deux, les interventions urgentes sont moins stressantes ! On réagit plus vite, les solutions viennent plus facilement ! ». Le métier d'ascensoriste comporte aussi une dimension relationnelle importante : « nous travaillons mieux lorsque nous avons de bons contacts avec les personnes en place. Par exemple, les gardiens, qui connaissent bien leur immeuble et les habitudes des utilisateurs, nous permettent de comprendre plus facilement ce qui a pu se passer en cas de panne. Ainsi notre diagnostic est plus fiable et plus rapide. Nous avons aussi un rôle de conseil : nous proposons des améliorations, aussi bien pour diminuer les risques de pannes, que pour augmenter le confort des passagers. »

## Yannick, monteur chez Ponticelli...

C'est en sortant de l'armée à 22 ans que Yannick a commencé à travailler sur les chantiers comme intérimaire. Sans qualification particulière, il a appris son métier de monteur-leveur sur le terrain, au fur et à mesure. Après 5 ans d'intérim et d'expérience, il a été recruté par la société Ponticelli Frères qui l'avait souvent employé. Ce qui motive Yannick dans ce métier aussi physique que technique, c'est la grande diversité des missions et des chantiers, le travail d'équipe, mais aussi toute l'organisation que nécessite la manipulation des charges lourdes. « Nous intervenons dans toutes sortes d'industries, aussi bien en pétrochimie, qu'en agro-alimentaire, en papeterie ou dans l'automobile ! On peut installer une porte de four, déplacer des machines-outils, positionner une turbine à gaz ou monter une colonne de raffinerie... On ne fait jamais deux fois la même chose ». Ce qui caractérise la spécialité de monteur-leveur, c'est le travail de préparation que nécessite la manipulation de charges, qui vont de quelques centaines de kilogrammes à quelques dizaines de tonnes. « Avant de soulever une vanne de 5 à 6 tonnes, il faut bien étudier le parcours qu'elle devra suivre, baliser le terrain, choisir l'élingage qui supportera le poids, mais aussi les outils, plus petits, qui permettront de la stabiliser et de la positionner avec précision ! Il faut anticiper l'ensemble du parcours que nous devons lui faire suivre ! Et garder à l'esprit que de nombreux ouvriers travailleront au contact de la charge. La sécurité des personnes et la qualité du travail demandent beaucoup de réflexion avant de commencer quoique ce soit. Cette préparation est aussi un travail d'équipe avec les différents intervenants : tuyauteurs, soudeurs, mécaniciens, conducteurs d'engins... ». Ce métier exige aussi de nombreuses qualifications pour pouvoir piloter les engins de levage, ou même pour pouvoir guider leurs conducteurs : « En fonction des travaux, nous utilisons des palans, des chariots élévateurs, des ponts roulants ou des portiques. Lorsqu'on fait appel à des grues, qui peuvent soulever jusqu'à 650 tonnes, il faut une qualification pour pouvoir guider le grutier. Surtout lorsqu'il ne voit pas la charge. Il doit alors nous faire totalement confiance ! »

Extrait des fiches disponibles au format pdf sur [www.afim.asso.fr](http://www.afim.asso.fr)



CEGELEC  
GSS/CIGMA division  
[bernard.petitjean@cegelec.com](mailto:bernard.petitjean@cegelec.com)

CONTRATS DE MAINTENANCE GLOBALE  
SPECIALISEE EN PROCESS INDUSTRIELS



[www.cegelec.com](http://www.cegelec.com)



# Avez-vous pensé aux ultrasons ?

Pour une meilleure compétitivité, faites entrer la détection ultrasonore dans la maintenance préventive de votre outil de production



Parmi les défis à relever par chaque entreprise figure à coup sûr l'amélioration de sa position concurrentielle dans des marchés qui connaissent de moins en moins de frontières. L'état de fonctionnement et donc le rendement d'une unité de production étant directement liés à l'efficacité de la maintenance de l'outil, un programme de maintenance préventive des installations contribuera fortement à améliorer la compétitivité de l'entreprise.

Si l'objectif est d'atteindre le rendement optimal de l'outil en évitant les arrêts et perturbations qui influencent les résultats en quantité comme en qualité, le détecteur d'ultrasons SDT 170 est l'outil multifonctionnel indispensable à ce programme. Son utilisation est à la portée de tous, pour de nombreuses applications et avec une indéniable fiabilité.

## SDT Le N° 1 Mondial



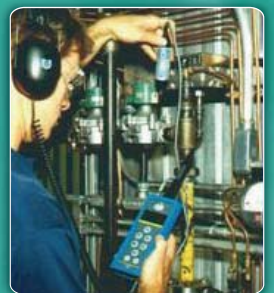
La détection de fuites sur réseaux d'air comprimé, de vapeur, de vide, de fluides gazeux, etc. Les fuites d'air comprimé représentent le plus souvent 30 à 40% du volume consommé.

La détection de défauts naissants, d'usure et d'anomalies (Acoustic Vibration Monitoring) sur les ensembles mécaniques tels que roulements, engrenages, etc. Avec enregistrement et suivi des mesures.



Le contrôle en temps réel du niveau de graissage idéal des roulements.

Le contrôle des purgeurs de vapeur, des vannes, pompes et équipements hydrauliques.



La détection des cavitations de pompes, et le contrôle des compresseurs à pistons.

La maintenance d'équipements et de circuits électriques.



**Le contrôleur "Rondier SDT 170" est l'outil de diagnostic par excellence en maintenance préventive.**



## Alain, mécanicien chez Athéna...

Après avoir « goûté » à la mécanique automobile, Alain a souhaité entrer dans le monde industriel « pour sortir de l'atelier, me déplacer sur différents sites, travailler sur des équipements plus variés... ». Pour cela, après un CAP de mécanique automobile, Alain a repris les études et passé un second CAP de mécanique générale au Havre. Aujourd'hui, à 54 ans, après de nombreuses missions un peu partout en France (grands arrêts de centrales EDF sur la Loire, de raffineries près de Marseille, de papeteries du Sud-Ouest...), Alain est chef de chantier chez Athéna et exerce son activité sur le site pharmaceutique Aventis de Vitry-sur-Seine. Mais la routine n'est toujours pas au rendez-vous : « le matin, en arrivant, je ne sais pas exactement ce que va être ma journée. Nous avons bien des programmes de contrôle, d'entretien... mais on commence toujours par l'urgent. La production prime, à nous de faire en sorte de la stopper le moins possible ! » Ses nombreux déplacements lui ont apporté beaucoup : « c'est l'occasion de travailler avec différents métiers, sur différents équipements, dans différents secteurs... C'est ainsi que j'ai construit mon expérience. Et puis les déplacements permettent aussi d'améliorer le salaire ! » En tant que chef de chantier, son rôle a évolué vers la planification des tâches et la rédaction des rapports d'intervention. Mais il est souvent sur le terrain pour conseiller, et aussi pour mettre la main à la pâte « pour faire ce métier, il faut aimer démonter, comprendre le fonctionnement des machines, trouver des solutions de dépannage rapide... Mais il faut aussi de la précision et de l'organisation. On ne peut se permettre de remonter une pièce à l'envers ou d'oublier de serrer un écrou : la sécurité des personnes et les impératifs de production sont des contraintes omniprésentes ! »

## Claude, électricien chez Manutra...

Claude est électricien en bâtiment depuis 25 ans chez Manutra. Son activité est variée : il intervient sur les centrales électriques et téléphoniques, les réseaux informatiques, mais aussi sur les locotracteurs, les systèmes d'ouverture/fermeture de portes et autres appareillages électromécaniques des bâtiments. « Ce que j'aime, en arrivant sur une intervention, c'est découvrir le système, trouver la panne... », en effet, malgré les normes et les plans, «...aucun système ne ressemble à un autre, et les installations électriques sont modifiées tellement souvent, qu'il existe rarement un plan à jour avec toutes les modifications ». Claude est généralement envoyé là où plus rien ne marche : « en premier lieu, il faut dépanner le client, rétablir sa situation de travail normale. C'est seulement lorsqu'il a repris son activité, que je peux prendre le temps de comprendre ce qui ne fonctionne pas et réparer ». Le premier contact est généralement un peu tendu : « sans électricité le client est impuissant et parfois nerveux ». Mais les rapports changent avec l'arrivée du courant, l'atmosphère se détend et le métier est riche en relations humaines : les personnes dépannées sont reconnaissantes. « Attention », prévient Claude, « vous êtes embauché comme électricien, mais l'électricité à proprement parler ne représente que la moitié de votre activité, vous devrez aussi savoir tirer les câbles, faire un peu de plomberie, connaître un peu les automatismes, les appareils hydropneumatiques. Il faut être capable de rendre un local propre et fonctionnel après votre intervention ! »



**Stratégie et management**

**Conseil en organisation**

**Santé au travail**

**Coaching**

Des clients qui vous ressemblent :

**PME, filiales de groupes internationaux, Collectivités locales, Branches professionnelles...**

Des sujets qui vous préoccupent :

**Fidélisation du personnel, TMS, Gestion Prévisionnelle des Emplois et Compétences...**

**Votre contact :** Jean-Philippe PRUNIER - Gérant DRH & Associés

Immeuble Le Major  
170 Avenue Jean Jaurès - 21000 DIJON  
Tél 03 80 52 08 01- 06 72 22 42 33 - Fax 03 80 52 24 46  
jphprunier@neuf.fr - www.drh-associes.com

## William, frigoriste chez M2i...

C'est très tôt que William s'est orienté vers le métier de frigoriste. Dès la 3e, sur les recommandations d'un cousin plus âgé, il a fait le choix d'exercer une activité qualifiée et peu répandue, « afin de trouver plus facilement un employeur et aussi pour commencer avec un salaire intéressant ». Une fois sa spécialité choisie, il a enchaîné le CAP et le BEP en 2 ans, puis le Bac Pro et le BTS, « mais je crois que c'est surtout grâce aux nombreux stages en entreprise inscrits dans chaque cycle de formation que j'ai pu trouver un emploi dès la fin de mes études. » A 25 ans et depuis 2 ans chez M2i, William a aujourd'hui en charge une dizaine de clients : des magasins de distribution, des immeubles de bureaux, des salles informatiques et un laboratoire pharmaceutique. Généralement seul lors de ses déplacements, il rencontre de nombreux interlocuteurs sur site : « c'est un métier complet. Nous discutons du budget de maintenance avec chaque client, nous lui proposons des améliorations de l'installation, nous faisons intervenir des sous-traitants lorsque les travaux sont trop spécialisés pour nous, en électricité ou en tuyauterie par exemple... » Un bon quart de l'activité concerne les dépannages : « Il faut souvent modifier son emploi du temps : pas de routine et beaucoup d'autonomie ! Mais il faut savoir satisfaire tous les clients : être très disponible et jongler en fonction des urgences ». Avec 2 à 4 déplacements par jour, William sait qu'il constitue actuellement son expérience : « avec tous ces problèmes à résoudre, sur différentes installations, avec d'autres techniciens, j'apprends beaucoup. J'espère ensuite pouvoir mettre à profit cette connaissance du terrain en devenant responsable d'une équipe. Pour me déplacer un peu moins et passer plus de temps sur l'organisation du travail et la gestion des contrats ».

Extrait des fiches disponibles au format pdf sur [www.afim.asso.fr](http://www.afim.asso.fr)



Un monde d'opportunités,  
une aventure à partager.

**SPIE**



Partout où l'activité humaine est synonyme d'activité économique, les hommes et les femmes de SPIE répondent présents.

- > Industrie
- > Tertiaire
- > Collectivités
- > Télécoms
- > Transport
- > Énergie

## Nos métiers, un savoir-faire unique pour un monde en mouvement.

Nos métiers s'inscrivent et progressent dans tous les secteurs de l'économie, partout où se déploie l'activité humaine. Un développement professionnel avant tout fondé sur une éthique d'entreprise et un environnement social qui nous pousse sans cesse à valoriser les compétences des hommes et des femmes du Groupe.



### Génie Électrique

Aménager les équipements électriques du Château des ducs de Bretagne à Nantes.



### Génie Climatique

Climatiser, ventiler et désenfumer l'aérogare CDG 1 de Roissy.



### Génie Mécanique

Concevoir et réaliser une ligne de reprise pour la Citroën C4.



### Réseaux Extérieurs

Installation, réparation et maintenance des équipements d'éclairage public de la ville de Nantes.



### Communications

Assurer la couverture numérique haut débit de la région Auvergne.



### Pétrole & Gaz

Fournir l'ensemble des équipements télécoms d'une plateforme en Angola.



### Nucléaire

Assister le chantier de la centrale de Fessenheim (Alsace...).

## Une carrière à construire...

Chez SPIE, l'évolution n'est pas une promesse. C'est une réalité. Quel que soit votre niveau au moment de votre intégration, vous bénéficiez de tous les outils pour mettre votre carrière en mouvement.

## Nos emplois, vos perspectives

### Agent de Maintenance

Vous effectuez les interventions de maintenance préventive et corrective de 1<sup>er</sup> niveau sur les installations confiées par le client dans le cadre du contrat. Vous contribuez ainsi à assurer la disponibilité optimale des installations et équipements dans le respect des consignes et procédures qualité, sécurité et environnement.

### Technicien de Maintenance / Superviseur

Spécialiste ou expert dans un domaine technique, ou technicien multitechnique, vous réalisez les interventions de maintenance préventive et corrective de tous niveaux sur les installations confiées dans le cadre du contrat. Vous assurez ainsi la disponibilité optimale des installations et équipements dans le respect des consignes et procédures qualité, sécurité et environnement.

### Responsable de Site / Responsable de Contrats / Chef de Projet

Responsable d'un (ou de plusieurs) site(s) ou contrat(s) vous assurez la réalisation du (des) contrat(s) et garantissez la bonne exécution des prestations en organisant et en gérant les interventions de maintenance préventive et corrective. Vous encadrez une équipe de techniciens et/ou agents de maintenance pour garantir la disponibilité optimale des installations et équipements en veillant au respect des consignes et procédures qualité, sécurité et environnement. Interlocuteur du client au quotidien, vous contribuez à entretenir des relations commerciales de qualité.

### Responsable d'Affaires

Vous portez la responsabilité globale d'une ou plusieurs affaires et vous développez le portefeuille clients. Vous assurez le suivi des affaires, de l'étude préalable à la réalisation des contrats, sur le plan technique, commercial, contractuel, financier et managérial.

### Responsable de Centre de Profit

Vous assurez la gestion, le développement et la rentabilité d'un centre de profit, sous ses différents aspects financier, managérial et commercial. Vous fédérez ses collaborateurs autour d'objectifs ambitieux et veillez au développement de leurs compétences.



[www.spie-emploi.com](http://www.spie-emploi.com)

SPIE, l'ambition partagée

## Michel, technicien de maintenance en chauffage chez Dalkia...

C'est après avoir exercé les métiers de magasinier et d'électricien que Michel, à 33 ans, s'est spécialisé dans la maintenance de chaufferies chez Dalkia. Ce qui l'a motivé c'est la diversité des équipements à entretenir : « ici, autour de La Courneuve, nous avons de la chance ! Nous intervenons aussi bien sur une petite chaufferie d'immeuble, que sur une centrale thermique de 15 MW, une installation de géothermie ou une unité de cogénération dans un hôpital ».

Chaque jour, Michel planifie sa journée de travail en fonction des informations transmises par la télésurveillance. Généralement, en arrivant sur les lieux, il sait ainsi s'il doit changer une pièce défectueuse - pour laquelle il a passé une commande -, régler un brûleur ou effectuer une simple visite réglementaire.

« La télésurveillance a fortement réduit le nombre de rondes qui représentaient, il y a quelques années encore, une partie importante et ingrate du métier ».

C'est aussi un métier dans lequel les contacts sont nombreux : « en tant que responsable du bon fonctionnement de mon parc de chaufferies, je suis en relation avec de nombreux autres métiers : des chaudronniers et des tuyauteurs pour la chaudière et le réseau de distribution, des électriciens pour les commandes et la télésurveillance, des frigoristes pour les pompes à chaleur, des chimistes pour les analyses d'eau et de carburant... ainsi qu'avec les clients, avec qui je discute du budget de maintenance et à qui je propose des améliorations de l'installation. Je suis un technicien, mais aussi un gestionnaire de contrat ».

« De plus, ajoute Michel qui est aujourd'hui responsable d'équipe et participe au recrutement de futurs techniciens, comme il s'agit d'une activité qualifiée et encore peu répandue, il est plus facile pour un jeune de trouver un employeur et de commencer avec un salaire intéressant ».



**F F I E**  
FÉDÉRATION FRANÇAISE DES  
INSTALLATEURS ÉLECTRICIENS

Avec nous, le courant passe

## Macreme, mécanicien chez Asercom...

Macreme, 18 ans, est en formation comme apprenti-mécanicien sur chariots élévateurs chez Asercom depuis maintenant 6 mois. Après des études de comptabilité, il a préféré s'orienter vers un métier technique, « pour être sur le terrain, avoir une activité plus variée ! ». Après quelques semaines pour se familiariser avec les équipements de l'atelier, il a rapidement accompagné son tuteur en dépannage : « nous intervenons tous les jours sur des sites différents : stockage de marchandises pour la grande distribution, fabrication d'équipements industriels, usine pharmaceutique, chantier de construction... mais aussi sur des matériels très différents ! Les conditions d'interventions, pour ne pas perturber la production, pour observer les consignes de sécurité particulières, pour respecter les impératifs de propreté dans les laboratoires... changent chaque jour. Comme nos clients ! Il faut s'adapter en permanence à leurs contraintes. ». Mais, même en dépannage, le rôle de mécanicien ne se limite pas à remettre en état et dans les meilleurs délais les équipements défectueux : « il faut être capable de conseiller le client. Utilise-t-il l'engin adapté à son activité ? L'entretient-il comme il faut ? Respecte-t-il la réglementation en vigueur ? Mais pour l'instant, après seulement quelques mois de métier, j'observe et j'apprends un peu chaque jour, j'accumule de l'expérience ! ».

Autre attrait du métier découvert par Macreme : « ici, notre travail ne se limite pas à effectuer des échanges standards. Nous réparons les pièces ou les ensembles défectueux ! Nous utilisons toute une gamme d'outils en atelier : tours, fraiseuses, cisailles, appareils à souder... Par exemple, lorsqu'un chariot arrive en rénovation ou pour une mise aux normes, on remet en état l'intégralité de l'engin, du moteur à la dernière couche de peinture de la carrosserie ! ».

## Daniel, mécanicien chez Nord Paris Diesel...

Après quelques années passées dans un garage automobile « classique », Daniel a choisi de s'orienter vers une mécanique plus variée : celle des véhicules industriels. En effet, si la réparation et l'entretien des voitures sont aujourd'hui des actes de plus en plus routiniers, en particulier lorsque le garage est spécialisé dans une marque, ce n'est pas le cas des véhicules industriels : camions frigorifiques, transport/levage de bennes, bus, camions-grues, engins aéroportuaires... « Chez Nord Paris Diesel, nous nous occupons notamment de la maintenance des aérobus des Aéroports de Paris. Ce sont des engins de 5 m de large, qui transportent et lèvent jusqu'à 180 personnes à 8 m du sol. Il n'en existe que 17 au monde ! ».

Autres éléments de décision : « dans ce métier, les relations sont plus professionnelles. Nos clients savent qu'une bonne maintenance est garante de la sécurité de leurs conducteurs et des personnes qu'ils transportent. Nous avons une relation de confiance qu'on retrouve peu en garage automobile. Et puis les salaires sont plus intéressants ! ».

Si Daniel est parfois amené à se déplacer auprès d'un véhicule endommagé, dans le cas d'un accident par exemple, il passe la majeure partie de son temps en atelier, et c'est le véhicule qui vient à lui. Pour profiter de ce métier, « il n'y a pas de secret, il faut aimer plonger dans les moteurs, comprendre la mécanique, trouver l'origine d'une panne... ». Il faut aussi accepter d'apprendre et sans cesse améliorer ses compétences : pour être habilité à intervenir sur les limiteurs de vitesse, sur le système d'injection de tel équipementier... « Mais c'est valorisant de voir redémarrer et fonctionner un véhicule rentré HS quelques jours plus tôt... ».

Extrait des fiches disponibles au format pdf sur [www.afim.asso.fr](http://www.afim.asso.fr)





**Dalkia** est le leader européen des services énergétiques aux collectivités et aux entreprises. Solidement adossé à ses deux actionnaires **Veolia Environnement et EDF**, **Dalkia** optimise les performances techniques, économiques et environnementales des installations que lui confient ses clients (collectivités, établissements de soins, syndicats, industriels...).

Gestion de réseaux de chaleur, d'unités de production d'énergie et de fluides, services d'ingénierie et de maintenance d'installations énergétiques, services techniques liés au fonctionnement des immeubles tertiaires et industriels, prestations de gestion globale de bâtiments : **Dalkia** libère ses clients de tâches qui ne concernent pas directement leur cœur de métier.

**Dalkia Est**, l'établissement de **Dalkia France** qui couvre le quart Nord-Est de la France, compte 1 250 salariés et gère plus de 8 000 installations.

Les métiers de Dalkia sont des métiers de service qui demandent une forte expertise technique. Nos besoins en recrutement sont aujourd'hui très importants. Actuellement, **Dalkia Est embauche plus de 150 personnes par an.**

Profils que nous recherchons le plus :

#### **EXPLOITATION :**

**Technicien de maintenance et d'exploitation :** Bac Pro ou BTS génie climatique ou maintenance industrielle

**Ingénieur d'exploitation :** ingénieur génie climatique, énergétique ou Master universitaire

#### **ÉTUDES / TRAVAUX :**

**Monteur :** CAP, BEP ou BP installateur thermique

**Ingénieur d'études :** ingénieur génie climatique et thermique

#### **COMMERCE :**

**Chargé d'affaires :** ingénieur génie thermique, énergétique ou équivalent, ou école de commerce avec spécialité technico-commerciale

**Commercial de proximité :** DUT ou BTS énergétique et formation complémentaire en commerce

Pour préparer au mieux nos collaborateurs à ces métiers, nous avons mis en place une forte politique d'alternance. En effet, par le biais de l'apprentissage et des contrats de professionnalisation, nous formons nos futurs collaborateurs à tous les postes de travail, de l'ouvrier à l'ingénieur. Nous finançons les formations et proposons un CDI à tous ceux qui obtiennent le diplôme préparé.

Ainsi, chez **Dalkia Est**, ce sont en permanence **90 salariés en alternance** qui préparent un diplôme, qui se forment à un métier et qui décrocheront un CDI dans la région à la fin de leur parcours en alternance qui dure en général un an.

**Dalkia Agence de Dijon - 21 bis rue René Coty - 21000 DIJON - 03 80 66 01 70**

**[www.dalkiaest.fr](http://www.dalkiaest.fr)**

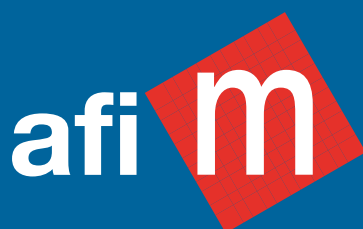
## Partenaires officiels du Réseau **maintenance**<sup>®</sup>



que rejoignent les partenaires locaux de l'assemblée générale pour la promotion des métiers de maintenance en Bourgogne



avec l'Afim, ils font progresser la maintenance



Afim Bourgogne  
 c/o CRCI - Place des Nations Unies  
 BP 87009 - 21070 DIJON Cedex  
 Tél. 03 80 78 74 56 - Fax 03 80 78 74 59  
 Site : [www.afimbourgogne.free.fr](http://www.afimbourgogne.free.fr)  
 E-mail : [bourgogne@afim.asso.fr](mailto:bourgogne@afim.asso.fr)

